

摘藻堂四庫全書薈要

集部

欽定四庫全書薈要卷一萬五千六百四

集部

誠齋集卷二十七

宋 楊萬里 撰

詩

朝天續集

和陸務觀見賀歸館之韻

君詩如精金入手知價重鑄作鼎及萬所向一一中我
如駑並驥夸途不應共難追紫蛇電徒掣青絲鞵折膠

偶投漆異榻豈同夢不知清廟茅可望明堂棟平生憐
坡老高眼薄蕭統渠若有猗那心肯師晉宋破琴聊再
行新笛正三弄因君發狂言湖山春已動

銜命郊勞使客船過崇德縣

北關落日送船行欲到嘉興天已明睡起一河冰片滿
搥瓊攢玉夢中聲

水面光浮赤玉盤也應知我牽

去聲

夫寒滿河圭壁無人

要吹入詩翁凍筆端

岸樹低歌一雪餘枝頭半葉已全無
油窻過盡千梢影
濃處還濃枯處枯

讀笠澤叢書

笠澤詩名千載香一回一讀斷人腸
晚唐異味同誰賞
近日詩人輕晚唐

松江縣尹送圖經中有唐詩喜不勝
看到燈青仍火冷
雙眸如割脚如冰

拈著唐詩廢晚餐
傍人笑我病如顛
世間尤物言西子

西子何曾直一錢

船過蘇州

垂近姑蘇特轉灣
盤門只隔柳行間
望來望去何時到
且倚船窻看遠山

暮風似箭復如刀
落照那能暖客袍
天遠地平城更闊
千尋玉堦尺來高

五更過無錫縣寄懷范叅政尤侍郎

蘇州欲見石湖老
到得蘇州發更早
錫山欲見尤梁溪

過却錫山元不知起來靈岩在何許回首惠山亦何處
人生萬事不可期快然却向常州去

午過橫林回望惠山

道是冰銷快水程不知青女解藏冰蘆花多處竹陰底
砌作瑤堤不計層

雪餘官路已生塵猶喜長河水稍深恨殺惠山尋不見
忽然追我到橫林

晚過常州

常州曾作兩年住一別重來十年許岸頭楊柳記得無
總是行春繫船處自笑恍如丁令威老懷成喜亦成悲
人民城郭依然是只有向來鬚髮非

望多稼亭

遙望城頭多稼亭亭邊霜檜老更青當年老守攜穉子
芒鞋葵扇繞城行臘前移梅春插柳蹋雪衝泥不停手
柳未成陰梅未花著帽又迎新太守後來新守復迎新
到今新舊知幾人向來手植今在否寄與此詩聊問春

晚日

日影穿波跳碎銀波光弄日走寒星一時飛入船窻裏
萬草千花變未停

貪看波日弄船窻竒觀人間不作雙忽被竹陰偷捲去
只餘一面撥醅缸

舟中追和張功父賀赴召之句

兩歲千愁寡一欣故人多問謝張君又瞻東闕闕前月
只負南溪溪上雲賓日扶桑遭聖旦客星釣瀨愧天文

人生離合風前葉聚首亡何復離羣

余所居里名南溪

又追和功父病起寄謝之韻

霜何曾傍綉簾寒酒不能令客臉丹勤向竹爐溫手脚
嬾尋銅鏡整衣冠無人孤坐月將落擁鼻清吟夜向闌
忽憶約齋詩債在自吹燈火起來看

曉過丹陽縣

朝來稍敢出船門霜熟依然冷逼人刮地風來何處避
可憐岸篠猛回身

風從船裏出船前漲起簾幃紫拂天
點檢風來無處覓
破窻一隙小於錢

朱簷碧瓦照青瀾
潔館佳亭使往還
船上高橋三十尺
市人倚折石欄干

雞犬漁翁共一船
生涯都在箬篷間
小兒不耐初長日
自織筠籃勝打閒

水從常潤路都迷
曲曲長河曲曲堤
不是兩窻供日脚
更無南北與東西

練湖放閘

滿耳雷聲動地來，窺窻銀浪打船開。
練湖纔放一寸水，跳作冰河萬雪堆。

水簟南舒去轉虛，天簷北卸望來無。
相傳一萬四千頃，老眼初驚見練湖。

過張王廟

地迥人烟寂，山盤水勢回。
怪松歌岸出，古廟背河開。
晚色催征棹，斜陽戀去梳。
丹徒誰道遠，一眺正悠哉。

舟中晚望

河岸前頭松樹林
樹林盡處見行人
行人又被山遮斷
風颭酒家青布巾

晚浪翻風玉作鱗
夕陽捲玉藥成金
忽然濯出西川錦
製就霞衣不用針

晚風

晚日暄溫稍霽威
晚風豪橫大相欺
做寒做冷何須怒
來早一霜誰不知

晚風不許鑑清漪却許重簾到地垂
平野無山遮落日
西窻紅到月來時

未到丹徒二十里間見石翁石婆

詔許詩人江海游丹徒初到晉徐州
爐邊暘谷日長晝
殘底醉鄉天不秋
六代興亡何處問
一生犇走幾時休
石翁石媪霜前笑
管得南朝陵墓愁

暮經新豐市望遠山

小市寒仍靜斜陽澹欲晡
偶看平野去不是遠山無處

處遮船住家家有酒酤朱樓臨碧水曾駐玉鑿輿

高宗親征

嘗小憩于此樓至
今扁鑰土人云

小泊新豐市

也知小倦泊樓船何苦爭先柳岸邊須把碧篙搖綠棹
舟人不惜水中天

曉泊丹陽館

夕凍朝還積寒曦暖未多霜輕猶著草冰重亦浮河山
盡酣餘勢潮歸殿去波六朝遺迹在故老尚傳麼

題連滄觀呈太守張幾仲

開窻納盡大江秋，
天半飛樓不是樓。
獨立南徐鼇絕頂，
下臨北固虎回頭。
蒜山舊址空黃鶴，
瓜步新城照白鷗。
好事主人酌詩客，
風烟一眼到揚州。

丹陽舍舟登陸渡江

小泊樓船鐵甕城，
匆匆又作絕江行。
看他蠟燭幾回剪，
聽盡雞聲不肯明。
水底霜寒還十倍，
夜來月上恰三更。
篙師好語君知否，
江面侵晨鏡樣平。

過揚子江

祇有清霜凍太空更無半點荻花風
天開雲霧東南碧日射波濤上下紅
千載英雄鴻去外六朝形勝雪晴中
攜瓶自汲江心水要試煎茶第一功

天將天塹護吳天不數穀函百二關
萬里銀河瀉瓊海一雙玉堦表金山
旌旗隔岸淮南近鼓角吹霜塞北間
多謝江神風色好滄波千頃片時間

過瓜洲鎮

夜愁風浪不成眠
曉渡清平却晏然
數捧金鉦到江步
一檣霜日上淮船
佛狸馬死無遺骨
阿亮臺傾只野田
南北休兵三十載
桑疇麥壠正連天

完顏亮辛巳南侵築臺望江受誅其

上土人云

皂角林

水漾霜風冷客襟
苔封戰骨動人心
河邊獨樹知何木
今古相傳皂角林

舟過揚子橋遠望

此日淮堧號北邊舊時南服紀淮堧平蕪盡處渾無壁
遠樹梢頭便是天今古戰場誰勝負華夷險要豈山川
六朝未可輕朝諉王謝諸賢不偶然

晚泊揚州

揚子橋西轉彩舫粉城如練是維揚百年舊觀兵戈後
近歲新聞草木荒傑閣高臺雲上出野梅官柳雪中香
史君領客週遭看走馬歸船欲夕陽

過高郵

解纜維揚欲夕陽過舟覆盜已晨光夾河漁屋都編荻
背日船篷尚滿霜城外城中四通水堤南堤北萬垂楊
一州斗大君休笑國士秦郎此故鄉

過甓社諸湖進退格東西長七十里南北闊
五十里

為愛淮中掌似平忽逢巨浸却心驚怪來萬頃不生浪
凍合五湖都是冰碧玉湖寬容我到白銀地滑没人行
茲游只道清無價清殺詩翁老不勝

高郵西北有新開
甓社塘下五湖平

阿七里張良味湖又有美里石曰鷺兒白凡
十一湖相連內有一灣名子父灣見圖經

湖天暮景

湖面黏天不見堤湖心芟葑水周圍暮鴻成陣鴉成隊
已落還飛久未棲

坐看西日落湖濱不是山銜不是雲寸寸低來忽全沒
分明入水只無痕

抵暮漁郎初上船一竿搖入水精天忍寒不睡緣底事
來早賣魚充酒錢

凋碎肝脾只坐詩鬚髯成雪髮成絲暮雲薄倖斜陽劣
合造新愁付阿誰

斷腸浪說賀方回未抵秦郎剪水才欲向湖邊問遺唱
鴛鴦鸚鵡兩相推

曉霜過寶應縣三首

江南霜重莫嫌渠草上還多樹上無淮甸曉來霜似雪
瓊田千里玉平鋪

看來不信是霜華白日青天散曉霞只怪野田生玉樹

更於臘月發瓊花

落木枯林一夜蘇
枝枝節節糝瓊酥
看來忘却臘前景
一色李花三月初

登楚州城

望中白處日爭明
箇是淮河凍作冰
此去中原三里許
一條玉帶界天橫

初食淮白魚

淮白須將淮水煮
江南水煮正相違
霜吹柳葉落都盡

魚吃雪花方解肥，醉臥糟丘名不惡。
下來鹽豉味全非，饗人且莫供羊酪。
更買銀刀二尺圍。

淮人云白魚食雪乃肥

清曉洪澤放閘四絕句

起來霜重滿淮船，更覺今朝分外寒。
放閘老兵殊耐冷，一絲不挂下水灘。

滿閘浮河是斷冰，等人放閘要前行。
劣能開得兩三板，爭作摧瓊裂玉聲。

遮藏水面被殘冰，流盡殘冰水正明。
幸自奔流摠驩喜。

落洪傾做不平聲

沿河過閘夢中聞竒觀何曾似此晨雪濺雷奔作明眼
天跳地趕也驚人

初入淮河四絕句

船離洪澤岸頭沙入到淮河意不佳何必桑乾方是遠
中流以北即天涯

劉岳張韓宣國威趙張二相築皇基長淮咫尺分南北
淚濕秋風欲怨誰

兩岸舟船各背馳
波痕交涉亦難為
只餘鷗鷺無拘管
北去南來自在飛

中原父老莫空談
逢著王人訴不堪
却是歸鴻不能語
一年一度到江南

題盱眙軍東南第一山

第一山頭第一亭
聞名未到負平生
不因王事略小出
那得高人同此行
萬里中原青未了
半篙淮水碧無情
登臨不覺風烟暮
腸斷漁燈隔岸明

建隆家業大於天慶歷春風一萬年廊廟謀謨出童蔡
笑談京洛博幽燕白溝舊在鴻溝外易水今移淮水前
川后年來世情了一波分護兩涯船

題盱眙軍玻璃泉

清如淮水未為佳泉迸淮山好煮茶鎔出玻璃開海眼
更和月露淪春芽仰看絕壁一千丈削下青瓊無點瑕
從事不澆愁肺渴臨泓帶雪吸水花

盱眙軍東山飛步亭和太守霍和卿韻

杏花香左斲東岩驅使淮山指顧間招信上流摠奔赴
僧伽孤塿政彎環今來古往空陳跡遠草斜陽抵慘顏
走馬看山真懣懣忙中拾得片時間

初食太原生蒲萄時十二月二日

淮南蒲萄八月酸只可生喫不可乾淮北蒲萄十月熟
縱可作羶也無肉老夫臘裏來都梁飮坐那得馬乳香
分明猶帶龍鬚在徑寸玄珠肥十倍太原青霜熬絳飴
甘露凍作紫水精隆冬壓架無人摘雪打冰封不曾拆

風吹日炙不曾腊玉盤一朶直萬錢與渠傾蓋真忘年
君不見道逢麴車口流涎

隳括東坡餅筍詩序

餞飲東坡月三更中觴忽聞笙簫聲杳杳若在雲霄間
抑揚往返中八音徐而察之出雙餅水火相得自歎吟
食頃乃已不可尋坐客驚歎得未曾八月四七歲庚辰
與長孺共讀東坡詩前用唐律後用進退格
急性平生不少徐讀書不喜喜觀書十行俱下未心醒

金
夕
四
月
二
日
卷二十七
兩目頓昏還月餘偶與兒曹緝故紙共看詩句煮春蔬
問來却是東坡集久別相逢味勝初

枉著平生多少書分明便是蠹書魚萬籤過眼還休去
一字經心恰似無急讀何如徐讀妙共看更勝獨看渠
麴生冷笑仍相勸惜取殘零覓句鬚

嘲淮風進退格

絮帽貂裘莫出船北窻最緊且深關顛風無賴知何故
做雪不成空自寒不去掃清天北霧只來捲起浪頭山

便能吹倒僧伽捨未直先生一笑看

嘲淮浪

碧瑠璃地展青羅橫作一波仍萬波突起銀山倚空立
碎成雪陣掠人過爭先打岸終誰勝淘盡浮沙奈汝何
借與樓船泄餘怒搖來兀去儘從他

舟中不寐

醉去昏然臥綠窻醒來一枕好淒涼意中為許無佳况
夢裏分明到故鄉淮水打船千浪雪燕鴻叫月滿天霜

山城更點元無準偏到雞鳴分外長

隳括東坡觀碁詩引并四言詩

老坡獨往到廬山白鶴觀中白晝閒只有碁聲人不見
寂然流水古松間

五老峯前松蔭庭風光清美日華明獨游略不逢一士
時有紋枰落子聲

雨作抵暮復晴

棲鵲無陰庇濕衣行人仄傘避斜絲船兵歸後轎兵去

獨立淮河暮雨時

細雨如塵復似烟
兩淮渡口各收船
南商北賈俱星散
古廟無人燒紙錢

雨痕拂水有如無
雨點飛空密復疎
白鷺窺魚渾欲下
被風吹起不由渠

清平如席是淮流
風起雷奔怒不休
一浪飛來驚落膽
早知祇要打船頭

風伯顛狂太劣生
雨師嬾困洒來輕
若言不被雲君誤

金方口月
卷二十七
誰放斜陽作晚晴

盱眙軍無梅郡圃止有蠟梅兩株

只道橫枝春未回又疑不肯犯寒開
逢人問訊花消息
不識江梅只蠟梅

臘裏花開已是遲
西湖十月見瓊肌
額頭猶說南枝暖
却向淮南覓北枝

前苦寒歌

四大海潮打清淮
三萬里風平地來
龜山橫身攔不住

潮波怒飛風倒回欲晴不晴雪不雪併作苦寒凍人絕
古寺大鍾十字裂東山石岨一峰蹶勸君莫出君須出
冰脫君髯折君骨

淮河舟中曉起看雪

三日顛風刮地來不成一雪肯空回何曾半點漏春信
只怪千花連夜開頃刻裝嚴銀世界中間徧滿玉樓臺
瓊船撐入玻璃國琪樹瑤林不用栽

泊船正在
玻璃泉下

梅花腦子撒成雲明月珠胎屑作塵愛水舞來飛就影

怯風斜去却回身真成一臘逢三白併把三冬博一春
開放船窻儘渠入天差滕六訪詩人

江西田家諺云
三冬不博一春

舟中雪作和沈虞卿寄雪詩韻

霜風吹船著淮陰淮山高高淮水深津亭飲散浪如屋
蓬窻曉起雪滿林兩袖拂空捎舞片數點落几撩孤吟
卷舒東陽琢冰句不羨銷金歌淺斟

煖熱兩生行

禿穎凍得鬚作冰老泓飲湯成水精先生定交兩書生

兩生號寒語不能先生自作飢蟲鳴夜撒祝融戰玄冥
更遣紅玉十麒麟相與部領有脚春暖熱兩生出精神
兩生炙手淚縱橫彊和先生仄仄平

淮河再雪

風打波頭波打船併來枕底攪清眠先生夜起蓬窻看
月滿長淮雪滿天

昨晡日脚盪波紅今天花舞鏡中雪了又晴晴又雪
海神渾不惜神通

淮河中流肅使客

淮水中流各一波南船小住北船過生憎兩岸旌旗脚
引得霜風分外多

歸舟大雪中入運河過万家湖

雪漫水面淡模糊釀出羔兒酒一壺已被羶腴翳醪
更添牛乳點春酥銷金帳下有此否藥玉舡中不用酤
忽見瓊缸清徹底蒲萄一色万家湖

過淮陰縣題韓信廟前用唐律後用進退格

來時月黑過淮陰歸路天花舞故城一劍寒光千古淚
三家市出萬人英少年跨下安無忤老父圯邊愕不平
人物若非觀歲暮淮陰何必減宣城

鴻溝祗道萬夫雄雲夢何銷武士功九死不分天下鼎
一生還負室前鍾古來犬斃愁無益此後禽空悔作弓
兵火荒餘非舊廟三間破屋兩株松

後苦寒歌

白鷗立雪脰透冷鷓鴣避風飛不正一雙野鴨欺晚寒

出沒冰河底心性絕憐紅船黃帽郎綠蓑青弱牽牙檣
生愁墮指脫兩耳蘆花亦無何處歲遣騎前頭買乾荻
速烘燄火與一炙三足老鷄寒不出看雲訴天天不泣

晚寒熾炭

老子生平不附炎雪間爐炭晚間添紅光亂拆銀花碎
翠燄雙抽柳葉尖愛惜麒麟牢禁手驅除鹽絮密垂簾
急分一炬牽船底岸上霜風正似鏹

雪小霽順風過謝陽湖

都梁三日雪沒屋小船行水如行陸山陽一朝帆遇風
大船行水如行空昨來牽夫凍得泣買蘆燎衣蘆自濕
朝來牽夫皆上船收纜脫巾蓬底眠樓船忽然生兩翼
橫飛直過陽侯國千村一抹片子時四岸人家眼中失
似聞咫尺是揚州更數寶應兼高郵青天萬里當徑度
不堪回首都梁路

夜過高郵

水鳥舟人兩不棲波聲風響總堪悲覺來枕上三更後

夢到江南一霎時邵伯問來還漸近高郵過了不曾知
滿天星月銀河濕明早新晴也大奇

誠齋集卷二十七

欽定四庫全書蒼要卷一萬五千六百五

集部

誠齋集卷二十八

宋 楊萬里 撰

詩

朝天續集

雪曉舟中生火

烏銀見火生綠霧便當水沉一濃炷却因斷續更氤氳
散作霏微煖袍袴須臾霧霽吐紅光焰如雲表生扶桑

陽春和日曛滿室蒼顏渥丹疑醉鄉忽然火冷霧亦滅
只見紅爐堆白雪窗外雪深三尺強窻裏雪深一寸香

又

烏銀玉質金石聲見火忽學爆竹鳴
臍臍膊膊久不停
白日坐上飛繁星不知何怒泄不平不知何喜唧唧吟
待渠自靜勿與爭切莫借箸怒復生到渠緘口兩耳熱
銅餅在旁却饒舌

雪晴

天公有詔放朝晴排遣雲師嬾未行頭上忽張青玉傘
海東湧出紫金鉦雪山冰谷居然暖銀屋瑤臺分外明
二十四船人笑語寒聲一變作春聲

晚晴

日光射雪雪透紅雪光射日日吐虹何人鑄銀作大地
萬象都入銀光中詩翁兩眼老病裏愛看晚晴聊仰視
眼睛空花忽亂起紫暈一輪三萬里

甘露子一名地蠶

甘露子甘露子喚作地蠶亦良似不食柘葉不食桑何
須走入地底藏不能作繭不上簇如何也蒙賜湯沐呼
我果謂之果呼我藪謂之藪唐林晁錯莫逢它高陽酒
徒咀爾不搖牙

夜過揚州

祇今何許問迷樓更有垂楊記御溝除却瓊花與紅藥
揚州不是古揚州

新晴殘凍未全銷月戀冰河雪戀橋兩岸紅燈成白晝

揚州臘月看元宵

雪霽曉登金山

焦山東金山西金山排霄南斗齊天將三江五湖水併
作一江字揚子來從九天上瀉入九地底遇嶽嶽立摧
逢石石立碎乾坤氣力聚此江一波打來誰敢當金山
一何強上流獨立江中央一塵不隨海氣舞一礫不隨
海潮去四旁無蒂下無根浮空躍出江心住金宮銀闕
起峯頭槌鼓撞鐘聞九州詩人踏雪來尋游天風吹儂

上瓊樓不為浮生飲玉舟大江端的替人羞金山端的
替人愁

題金山妙高臺

金山未到時羨渠奄有萬里之長江金山既到了長江
不見只見千步廊老夫平生不奈事點檢風光難可意
老僧覺我見睫眉引入妙高臺上嬉不知老僧有妙手
卷舒江山在懷袖挂上西窻方丈間長江浮在爐烟端
長江南邊千萬山一時飛入兩眼看最愛簷前絕竒處

江心巉然景純墓僧言道許乃浪傳龍宮特書珠貝編
初云謝靈運愛山如愛命掇取天台雁蕩怪石頭疊作
假山立中流又云王逸少草聖入神妙天賜瑠璃筆格
玉硯屏仍將大江作陶泓老夫聞二說沉吟未能決長
年抵死催上船徘徊欲去空茫然

竹枝歌

有序

晚發丹陽館下五更至丹陽縣舟人及牽夫終
夕有聲蓋謳吟歎謔以相其勞者其辭亦略可

辨有云張哥哥李哥哥大家着力一齊拖又云
一休休二休休月子彎彎照幾州其聲淒婉一
唱衆和因槩括之為竹枝歌云

吳儂一隊好兒郎只要船行不要忙著力大家齊一拽
前頭管取到丹陽

莫笑樓船不解行識儂號令聽儂聲一人唱了千人和
又得蹉前五里程

船頭更鼓恰三槌底事荒雞早个啼戲學當年度關客

且圖一笑過前溪

積雪初融做晚晴
黃昏恬靜到三更
小風不動還知麼
且只牽船免打冰

岬旁燎火莫闌殘
須念兒郎手脚寒
更把綠荷包熟飯
前頭不怕上高灘

月子彎彎照幾州
幾家驩樂幾家愁
愁殺人來關月事
得休休處且休休

幸自通宵暖更晴
何勞細雨送殘更
知儂笠漏芒鞋破

須遣拖泥帶水行

過京口以南見竹林

行從江北別梅兄歸到江南見竹君却憶西湖湖上寺
梅花如雪竹如雲

過呂城閘

閘頭洲子許團圞古廟蕭條暮雨寒榆柳千株無半葉
冬青一樹碧琅玕

泊船到得暮鐘時等待諸船不肯齊等得船齊方過閘

又須三鼓到荆溪

昨宵聽盡棹謳聲
愁裏無眠達五更
今夕雨寒泥又滑
作何計會速天明

等到船齊聞欲開
船挨拖整帆桅
一船最後知何故
日許時間獨不來

纔聞開閘總歡欣
第一牽夫有喜聲
只得片時天未黑
後來天黑也甘行

道是行船也未行
老夫誤喜可憐生
要知開閘真消息

記取金鉦第二聲

再過常州

淮浦回春舫荆溪又早炊
向來迎客處還似迓儂時
父老今餘幾山川別後竒
舊游休再至再至只成悲

晝眠聞鴈

夢裏霜鴻叫絕天
鬢鬆睡眼起來看
殷勤覽社湖中客
送我南歸到惠山

橫林望見惠山寄尤延之

惠山一別十年強雪後精神老更蒼
白玉屏風三萬丈
半天遮斷太湖光

惠山孤絕未為孤
下有詩仙伴却渠
占斷惠山妨底事
無端更占洞庭湖

平生玉樹伴蒹葭
晚歲春蘭隔菊花
咫尺遂初堂下水
寄詩猶自怨人遐

遣騎迎家久稽來訊

還家家尚緬迎家家未來去住兩不知
安否更相猜偶

思十年事誰謂今歲乖始我離高安述知朝天街中外
理難必骨肉心與偕同室忽分塗老情非不懷入京就
一列汲汲營天棖墻屋亟求完婦子豈我催前知來期
杳更用辛苦為屬以王事出寒舲如江淮風霜厲宵泳
山水荐曉環六朝幾宿草事往空餘哀夢收兒女書喜
極睫為開一欣雖非實差慰腸九回歸帆拂惠山良訊
傳荆涯啓緘復非真旅思彌不佳船門且看雪呼僮滌
荷杯

舟中奉懷三館同舍

岼樹枝枝瘦汀蕪節節枯雲留雪且住風與屋相呼一
老凍欲死羣仙知也無更緣詩作祟病骨轉清臞

過望亭

望亭昔歲過歸船柳為踟躕杏為妍今日溪山渾似舊
雪蘆風荻兩蕭然

窻間雨打淚新斑破處風來叫得酸若是詩人都富貴
遣誰忍餓遣誰寒

暮鴻作陣猛相追風有何忙也急吹惱殺詩人真枉却
雲窻霧閣不曾知

兩岫山林總解行一層送了一層迎天公收却春風面
拈出酸寒水墨屏

朝朝暮暮見長河見了長河只厭它却愛畫師能畫水
不看死浪與生波

晴河不似雨中看晴裏波紋只篔斑却是雨河新樣巧
篔間織出小金環

跋黃文若詩卷

五字長城壁不如鼠肝蟲臂得關渠竹坡集裏曾相識
驚見蘭亭繭紙書

垂虹亭觀打魚斫鱠

橋柱踈踈四寂然亭前突出小魚船一聲磔磔鳴榔起
驚出銀刀躍玉泉

六隻輕舸攬四旁兩船不動水中央網絲一撒還空舉
笑得倚欄人斷腸

漁郎妙手絕多機一網收魚未足奇剛向人前換勳績
不教速得只教遲

鱸魚小底最為佳一白雙腮是當家旋看冰盤堆白雪

急風吹去片銀花

吳人號鱸膾曰玉膾太湖鱸魚四腮通白色肉細味美不腥松江鱸三腮

黑脊肉粗味淡而腥見圖經

過太湖石塘三首

纓轉船頭特地寒初無風色自生湍堤橫湖面平分白
水拓天圍分外寬一鏡銀濤三萬頃獨龍玉脊百千蟠

若為結屋蘆花裏月笠雲蓑把釣竿

太湖三萬六千頃見圖經

每過松江得偉觀玻璃盆底釘乾坤
天邊島嶼空無際烟外人家淡有痕
笠澤古今多浪士包山近遠在何村
季鷹魯望何曾死雪是衣裳月是魂

兀坐船中只欲眠不如船外看山川
松江是物皆詩料蘭槳穿湖即水仙
將取垂虹亭上景都歸却月觀中篇
正緣王事游方外鑿齒彌天未當賢

過八尺遇雨

垂虹登了劣歸船又復毛空暗水天節裏無多好天色

闌風長

去聲

雨餞殘年

去年今日鳳山頭兒女團圍爭勸酬不及松江烟雨裏
獨搔華髮一扁舟

細雨無聲忽有聲亂珠跳出萬銀釘呼僮速買庀村酒

更煮鱸魚蓴菜羹

庀音迤吳江地名其酒清冽

過上湖

上湖名是實全非只合松江鴈鷺池若與五湖通譜系

澹臺湖弟太湖兒

澹臺湖屬吳縣
有澹臺滅明墓

過平望

豈但湖天好諸村揔可人
麥苗染不就茅屋畫來真
行止隨緣著江山到處新
十年三過此贏得鬢如銀

行得三吳徧清竒最是蘇樹圍
平野合水隔別村孤震澤非塵世
松陵是畫圖更添一詩老載雪過重湖

小麥田田種垂楊岸岸栽
風從平望住雨傍下塘來
亂港交穿市高橋過得梳
誰言破書篋擔取太湖回

葉叔羽集同年九人於櫻桃園錢襲明何同
叔即席賦詩追和其韻

八座能分一日光題名猶記榜間黃
看渠超出金閨彥
顧我曾為同舍郎
高會九人尋水石
縱談一笑間宮商
越王孫子瓊瑤句
細把重吟恐脫忘
右和錢韻

天門金榜出槐宸
四海同年骨肉親
走馬看花纔幾日
曉星殘月半無人
談間平叔元如玉
句裏司勳別有春
欲把清新比梅雪
却愁梅雪未清新
右和何韻

秀州嘉興館拜賜春幡勝

中使傳宣下紫宸
鏤頭濃染御香雲
綵幡耐夏宜春字
寶勝連環曲水紋
痴似土牛鞭不動
老登金馬媿無聞
強簪華髮知難稱
只有新詩頌萬分

幡勝用鏤頭紙貼

立春日舟前細雨

急風陣陣吹白塵
著人怪底濕衣巾
隔溪平林橫素練
起從山脚縈山面
近山如霧復如烟
遠山失却只餘天
今朝春日得春雨
潤物無聲非浪語

漁舟

絕小漁舟葉似輕
荻篷密蓋不聞聲
無人無釣無簑笠
風自吹船船自行

入長安閘

船入長安恰五更
歸人都喜近臨平
陰晴天色知何似
篷上惟聞埽雪聲

記夢中紅碧一聯

喜教兒聯句那知是夢中
天窺波底碧日抹樹梢紅
覺

後念何說意間難強通元來一夜雪明曉散晴空

過臨平

臨平放目渺無涯蓮蕩蘋汀不釘牌雪後輕船四撈漉
斷蘆殘荻揔成柴

人家點綴荻花林水繞堦除雲濕衿最是踈籬與脩竹
脚根半入小河深

庚戌正月三日約同舍游西湖

不到西湖又兩年西湖風物故依然道旁松檜俱無恙

笑我重來雪滿顛

春光欲動意猶遲未許游人浪見依只有梅花藏不得

隔籬穿竹出橫枝

黃金榜揭集芳園只隔墻頭便是天西母雲車寒未降

鶯花作意辦新年

南北高峯巧避人旋生雲霧半腰橫縱然遮得青蒼面

玉墀雙尖分外明

下竺泉從上竺來前波後浪緊相催泉聲似說西湖好

流到西湖不要回

補種杉松逕已成
泥乾塵淨正堪行
草芽併作傷心碧
只欠先生屐子聲

上竺諸峯深復深
一重一掩翠雲衿
只言人跡無來路
動地鐘聲與梵音

家家砌下過清泉
寺寺雲邊占碧山
走馬來看已心醒
更教選勝住中間

樹生石上土全無
只見青葱不見枯
好在冷泉亭下水

為渠憑檻數游魚

閘住清泉似鏡平
閘開奔浪作潮聲
放開一板還收去
依舊穿沙繞石行

題浩然李致政義槩堂

非俠非狂非逸民
讀書謀國不謀身
一封北闕三千牘
再活西州六萬人
雨露晚從天上落
芝蘭親見掌中新
仁心義槩經綸語
長掛巴山月半輪

謝李君亮贈陳中正墨

麝烟薰透大夫松膠國吹成赤鯁公龍尾研磨碎蒼壁
鼠鬚飛動出晴虹誰言陳子草玄手突過蒲家讀墨功
老我久無椽樣筆為君小楷注魚蟲

贈倪正甫令子阿麟

精神玉雪眼點漆總角兩髦錦纏碧郎君未出客已驚
隔窻讀書鸞鶴聲松烟兔穎小三昧蠱尾銀鈎略無對
鍾王妙法老始成阿麟今纔十二齡七十列傳十二紀
白頭書生不能記亂抽架上聊試渠橫誦倒誦如流水

二雅三頌已作箋要與毛鄭爭先鞭吟詩作賦更餘事
不論五言兼七字奉常先生有陰功翰苑仙人有家風
高科好官手可唾更看聲名塞天破老夫還曾浪語麼
老夫還曾浪語麼

記張定叟煮笋經

江西貓笋未出尖雪中土膏養新甜先生別得煮笋法
丁寧勿用醯與鹽岩下清泉須旋汲熬出霜根生蜜汁
寒芽嚼作冰片聲餘瀝仍和月光吸菘羔楮雞浪得名

不如來參玉板僧醉裏何須酒解醒此羹一碗爽然醒
大都煮菜皆如此淡處當知有真味先生此法未要傳
為公作經藏名山

和丘宗卿贈長句之韻

君入脩門纔一見我出脩門風刮面歸來急問有新詩
句句舉似君不疑殿門握手冠纓絕炯如雲破瞻秋月
老懷勃鬱久不開為君傾豁情既竭君詩元自過黃初
古雅可敬麗可娛詩壇端是一敵國乃不自惜下取予

向來交游半生死悼往喜今同彼此老夫懶性不便書
毛穎為君浴清泚聖賢何時同一中縱談社燕與秋鴻
芒鞋藤杖尋春風天竺靈隱九里松古來樂事天慳與
怪珍未必逢良賈即今又欲駕官船淮水中流送歸櫓
金山獨上妙高臺再與海若相詼諧歸時藉手無一字
教君笑殺老誠齋

大兒長孺赴零陵簿示以雜言

長孺舊名仁壽

好官易得忙不得好人難做須著力汝要作好官令公

書考不可鑽借令巧鑽得遺臭千載心為寒汝要作好
人東家也是橫目民選官無選處却與天地長青春老
夫今年六十四大兒壯歲初筮仕先人門戶冷如冰豈
不願汝取高位高位莫愛渠愛了高位失丈夫老夫老
則老官職不要討白頭官裏捉出來生愁無面見草菜
老夫不足學聖賢有前作譬如著碁著到國手時國手
頭上猶更儘有著

正月五日以送伴借官侍宴集英殿十口號

殿下鞭聲再掣雷玉皇徐下九天來陰晴不定朝來定
五色祥雲霍地開

一點班行朝漢天英符來自玉門關舊時千歲琵琶語
新學三聲萬歲山

金鬣狡狴立玉臺雙瞻御座首都回水沉山麝香薇露
漱作香雲噴出來

千官拜舞仰虛皇奉上瑤池萬壽觴殿上雙傳送御酒
檻前一曲繞虹梁

太極重開萬物新
紹熙天子宴羣臣
梨園好語君須聽

玉歷初頒第一春

詞臣倪正甫撰致語口號云玉歷初頒第一春

已賜儀鸞錦坐蒲
起來再立聽傳臚
君王欲勸羣臣酒
宣示天杯一滴無

猛士綠竿亦壯哉
踏空舞閣四裴回
一聲白雨催花鼓
十二竿頭揔下來

賜花新剪茜香羅
簾徧烏紗未覺多
花重紗輕人更老
擡頭不起奈春何

廣場妙戲鬪程材未得天顏一笑開
角觝罷時還宴罷
卷班出殿戴花回

賀老如何尾從班真官也作假官看君恩至重無真假
賜酒何曾味兩般

三花

侵雪開花雪不侵開時色淺未開深碧團欒裏笋成束
紫蓓蕾中香滿衿別派近傳廬阜頂孤芳元自洞庭心
詩人自有薰籠錦不用衣篝炷水沉 右瑞香

生來體弱不禁風，匹似蘋花較小豐。
腦子醲薰衆香國，江妃寒損水精宮。
銀臺金琖談何俗，琴弟梅兄品未公。
寄語金華老仙伯，凌波仙子更凌空。

右水仙

雪徑偷開淺碧花，冰根亂吐小紅芽。
生無桃李春風面，名在山林處士家。
政坐國香到朝市，不容霜節老雲霞。
江籬圃蕙非吾耦，付與騷人定等差。

右蘭花

再併賦瑞香水仙蘭三花

水仙頭重力纖弱，碧柳腰支黃玉萼。
娉娉媚媚誰為扶

瑞香在旁扶着渠春蘭初芽嫩仍短嬌如穉子無人管
瑞香綠蔭濃如雲風日不到况路塵生時各在一山許
畦丁作媒得相聚三花異種復異粧三花全韻更全香
詩人喜渠伴幽獨不道被渠教斷腸

寄題朱元晦武彛精舍十二詠

精舍

憶我南溪北千岩萬壑亭
妬渠紫陽叟詫殺一峯青

仁智堂

學子可憐生遠來參老子仁智若為談指似秋山水

隱求堂

夢裏長逢孟美中亦見顏痴兒入吾室真作采薇看

止宿寮

一老說談話諸君未要眠開窻放山月把酒奏溪泉

石門塢

亂石堆成玉雙峯便是門莫將塵底脚踏沅塢中雲

觀善齋

觀棊不作秋觀斲不作石要知麗澤功祇个是消息

寒棲館

鍊玉雲粘杵朝真露濕衣一聲夜半鶴月裏羽人歸

晚對亭

大隱翠屏孤何許最正面日落未落時亭上來相見

鐵笛亭

誰將點漆金鑄作孤竹笛林外吹一聲震落千峯石

釣磯

月夜乘醉來垂竿曲溪曲水清無寸鱗釣得半輪玉

茶竈

茶竈本笠澤飛來摘茶國墮在武夸山溪心化為石

漁艇

精舍何曾遠祇在九曲北漁艇若不來弱水萬里隔

和劉德脩用黃文叔韻贈行

碧玉長篙黃篾篷兩淮烟雨五湖風金梭織錦煩詩匠
瓊尺裁雲補化工去路江山隨意綠歸時桃李斷腸紅

岷峨二妙貽雙壁萬丈光
世照病翁

誠齋集卷二十八

謹案卷二十六第四頁前八行語好終不類原本
類訛是據別本改

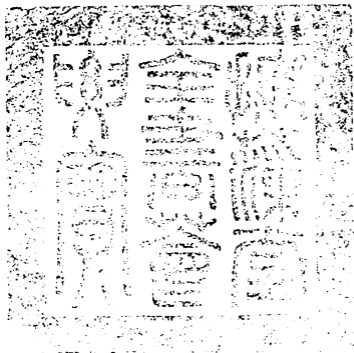
第六頁前四行活是雙龍戲翠毬按是一本作走
第十三頁前二行舟中笑我癡按宋詩鈔中作人
第十三頁前五行到得盈川已發更原本已訛也
今改

卷二十八第七頁後一行迷知朝天街按知疑當
作職

第十九頁後一行嬌如穉子無人管原本嬌訛矯

穉訛西據別本改





總校官庶吉士 臣張能照

校對官庶吉士 臣陳 墉

臆錄監生 臣朱 焯

欽定四庫全書薈要

集部

誠齋集卷二十九

三十一



詳校官助教臣謝登雋

欽定四庫全書薈要卷一萬五千六百六

集部

誠齋集卷二十九

宋 楊萬里 撰



朝天續集

泊舟臨平

前窻向市下却簾後窻臨水開却門岸頭楊柳報春動
溪底雲天隨浪翻隔溪數間黃草屋繞屋千竿翠瓊竹

三老鳴鈺儀拖樓今宵又向臨平宿

拂溪十點五點雨穀紋織出團花縷花頭細大雖不勻
一花銷時一花吐北風卷雲如卷簾忽然收盡玉簾纖
天光却在水光下天水鎔作鏡一奩好山隔市望不見
祇有清溪照人面

謝王恭父贈梁杲墨

君不見蜀人文字天下工前有相如後揚雄君不見蜀
人烏丸天下妙前有蒲韶後梁杲初得梁墨稿摹糊老

夫道渠不及蒲蓬山藏室王校書笑我未識真玄菟兩
圭水蒼筤雙團點漆壁一併贈老夫此意已金石洮州
綠玉試松花星潭黑雲走風沙龍蛇起陸鷹入骨却愁
雷電奪神物

蜂兒

蜜蜂不食人間食玉露為酒花為糧作蜜不忙採花忙
蜜成猶帶百花香蜜成萬蜂不敢嘗要輸蜜國供蜂王
蜂王未及享人已割蜜房老蜜已成蠟嫩蜜方成蜜蜜

房蠟片割無餘老饜更來搜我室老蜂無味祇有滓

平聲

幼蜂初化未成兒老饜火攻不知止既毀我室取我子

千葉水仙花

世以水仙為金瓊銀臺蓋單葉者其中真有一

酒瓊深黃而金色至千葉水仙其中花片卷皺

密處一片之中下輕黃而上淡白如染一截者

與酒盃之狀殊不相似安得以舊日俗名辱之

要之單葉者當命以舊名而千葉者乃真水仙

云

薤葉葱根兩不差
重蕤風味獨清嘉
薄揉肪玉圍金鈿
淺染鶯黃刺素紗
臺殘元非千葉種
丰容要是小蓮花
向來山谷相看日
知是它家是當家

臨平解舟

竹籬短短門小小
少年獨立春風曉
柳芽縮爪尚怯寒
金粟斑斑滿枝了
船過橋下橋絕高
波清深見一截篙
市人夾水爭出看
無數漁舟避東岸

過臨平蓮蕩

蓮蕩層層鏡樣方
春來嫩玉斬新光
角頭一一張蘆箔
不遣魚蝦過別塘

蓮蕩中央劣露沙
上頭更著野人家
籬邊隨處插垂柳
簷下小船繫釣車

朝來採藕夕來漁
水種菱荷岸種蘆
寒浪落時分作蕩
新流漲後合成湖

人家星散水中央
十里芹羹菰飯香
想得薰風端午後

荷花世界柳絲鄉

藏船屋

吳中河畔多鑿小沼與河相通架屋其上藏船
其中

望見官旗銜舳艫漁船爭入沼中蘆藏船蘆底猶有雨
屋底藏船雨也無

非港非溝別一涯茅簷元不是人家不居黔首居青雀
動地風濤不到他

岸樹

岸頭樹子直如筠誰遣相招住水濱不合鏡中貪照影
照來照去總斜身

岸樹枝枝秃影中雪風一半半春風棟梢落盡黃金彈
猶有紛紛綴彈茸

麥苗

無邊綠錦織雲機全幅青羅作地衣个是農家真富貴
雪花銷盡麥苗肥

桑疇

夾岸瀕河種穉桑春風吹出萬條長
船行老眼渾多忘
喚作西湖挿拒霜

竹林

珍重人家愛竹林織籬辛苦護寒青
那知竹性元薄相
須要穿來籬外生

賦金盤露椒花雨

吾家酒名敷腴者曰金盤露芳烈者曰椒花雨

金盤夜貯雲表露
椒花曉滴山間雨
一涓不用鴨綠波
雙清釀出鶩黃乳
老妻知我憎官壺
還家小槽壓真珠
江西擔取來西湖
遣我醉倒不要扶
更攜數尊往淮上
要夸親舊嘗家釀
祇堪獨酌不堪分
老夫猶要入脩門

崇德道中望福嚴寺

一徑青松露三門
白水烟殿橫林外
脊塢漏隙中天地
曠迎先見村移眺
更妍追程坐行役
不得泊春舩

岸柳

柳梢拂入溪雲陰柳根插入溪水深祇今立岸一弊帚
歸時弄日千黃金人生榮謝亦如此謝何足怨榮何喜
秋霜春雨自四時老夫問柳柳不知

春菜

雪白蘆服非蘆服喫來自是辣底玉花葉莖菁非莖菁
喫來自是甜底冰三館宰夫傳食籍野人蔬譜渠不識
用醢不用酸用鹽不用鹹鹽醢之外別有味薑芽根子
仍相參不甑亦不釜非烝亦非煮壞盡蔬中腴乃以烟

火故霜根雪葉細縷來甕瓶夕暮朝即開貴人我知不
官樣肉食我知無骨相祇合南溪嚼菜根一尊徑醉溪
中雲此詩莫讀恐嚙殺要讀此詩先捉舌

過平望

望中不着一山遮四顧平田接水涯柳樹行中分港汊
竹林多處聚人家風將春色歸沙草天放晴光入浪花
午睡起來情緒惡急呼蟹眼淪龍牙

合路馬坊年年殿前諸軍牧馬於此十月復

歸都下

地迴湖寬春草酥
年年此地牧天駒
玉花驄裏龍歸去
金粟堆前鳥自呼
苑殿尚虛三萬豹
柳林集得許多烏
即今未有王良眼
山子飛黃豈是無

過鴛鬪湖

畫舫如山水上奔
小舩似鴨避河濱
紅旗青蓋鳴鉦處
都是迎來送往人

忽聞江上四驩呼
知近吳江鴛鬪湖
火炬燈籠不須辦

使家行住按程塗

春來已自兩旬餘
欲借春看未見渠
煙樹隔湖三十里
寒梢依舊向人疎

晚寒題水仙花并湖山

水仙怯暖愛清寒
兩日微暄嬾欲眠
料峭晚風人不會
留花且住伴詩仙

水面無風也自寒
船門已幕更深關
莫將若下三杯酒
博與湖邊幾點山

鍊句鑪錘豈可無句成未必盡緣渠老夫不是尋詩句
詩句自來尋老夫

月夜阻風泊舟太湖石塘南頭

到得松江每不欣何曾晴快遇清真此行作意追勝境
入夜阻風還悶人萬里青天一輪月三更雪浪太湖春
若教白頭來經此不見新鎔萬頃銀

動地顛風政打頭吳江未到且維舟五湖波起衆山動
一片月明千里愁且更放遲些子睡看它盛怒幾時休

陽侯要與詩人敵未必詩人輸一籌

過湖未得匹如閒何幸湖心泊畫船宇宙中間都是月
波濤外面更無天誰知造物將竒觀不與儻人付謫仙
管領渠儂無一物鏤冰剪雪作新篇

新年來興看春風來過垂虹東復東誰有工夫寒夜底
獨尋水月五湖中今宵頓覺乾坤大筆下惟愁造化窮
太白青山謝公海可憐一笑偶然同

題吳江三高堂

范蠡

霸越亡吳未害仁不妨報國併酌身風雲長頸無遺恨
雪月扁舟更絕塵還了君王採香徑須饒老子苧羅人
鷓夷若是真高士張陸何堪作近鄰

張季鷹

京洛緇塵點素衣秋風日夕喚人歸鱸魚不解踈張翰
羊酪偏能留陸機二晉興亡幾春草三吳人物尚漁磯
空令千古華亭鶴猶為諸賢說是非

陸魯望

讀盡詩書不要官
飢寒欲死豈無田
生憎俗子慵開眼
逢着詩人便絕絃
笠澤弁山三益友
筆床茶竈一魚船
羨渠赤脚弄明月
踏破五湖光底天

松江曉晴

昨夜何緣不峭寒
今晨端要放晴天
窻間波日如樓上
簾外霜風似臘前
近水人家隨處好
上春物色不勝妍
歸時二月三吳路
桃杏香中慢過船

松江鱸魚

鱸出鱸鄉蘆葉前垂紅亭上不論錢買來玉尺如何短
鑄出銀梭直是圓白質黑章三四點細鱗巨口一雙鮮
秋風想見真風味祇是春風已迴然

鱸魚以七八寸為佳

松江蓴菜

鮫人直下白龍潭割得龍公滑碧髯曉起相傳藥珠闕
夜來失却水精簾一杯淡煮宜醒酒千里何須更下鹽
可是士衡殺風景却將羶膩比清纖

沈虞卿云太湖有白龍嘗橫水上不

知文
數

泊平江百花洲

中吳好處是蘇州却為王程得勝游
半世三江五湖棹十年四泊百花洲
岸傍楊柳都相識眼底雲山苦見留
莫怨孤舟無定處此身自是一孤舟

姑蘇館夜雪

昨朝晴色動春熙入夜星河弄碧漪
誰信雪花能樣巧等閒人睡不教知
起來紅日恍開霽照得玉花光陸離

歸去中都說奇事姑蘇館裏上元時

姑蘇館上元前一夕觀燈

茂苑元宵亦盛哉千紅百紫雪中開牡丹自是吳門有
蓮蒼移從都下來光射瑠璃最精彩吐成蝦蟆貫昭回
歸船尚有殘燈在更與兒曹飲一杯

走筆和袁起巖元夕前一夜雪作

天公極意辦元宵頃刻按雲作雪飄茂苑長洲花剪玉
蘇臺香徑砌成瑤千燈剩喜開紅藥兩髻還驚插素標

客子孤舟寒折骨無端詩伯苦相撩

再和袁起巖韻

一歲驩聲沸此宵游人麗服正飄飄病夫未暇磚引玉
惡語翻成李報瑤天遣素娥提雪月江涵公子更風標
君家道是關門卧却有新詩來見撩

雪中登姑蘇臺

我亦閒來散病身游人不用避車塵挿天四埴雲中出
隔水諸峯雪後新道是遠瞻三百里如何不見六千人

吳亡越霸今安在臺下年年花草春

圖經云姑蘇臺高可見三百里外

姑蘇館上元前一夕陪使客觀燈之集

節物催人又一年銀花蓮炬照金尊麝館官樣陪公燕
粉繭鄉風憶故園何似兒孫談草草不妨燈火半昏昏
人生行止誰能料今夕蘇州看上元

廬陵之俗元夕粉米為繭中藏吉語

剝之以占
一歲蠶事

雪後陪使客游惠山寄懷尤延之

已到蘇州未到常惠山孤秀蔚蒼蒼一峯飛下如奔馬

萬木深圍古道場錫骨中空都是乳玉泉致遠久偏香

眠雲跂石梁溪叟恨殺風煙隔草堂

惠泉行千里
經數月不腐

惠泉分茶示正孚長老

寒泓不到十餘年老眼重看意惘然漱裂蒼崖玉龍口
墮成清鏡雪花天須煩佛界三昧手拈出茶經第二泉
珍重贊公經久別且談詩句未談禪

回望惠山

潘葑回望惠泉山真如龍形其鼻為寺寺前起

一小峯極圓如珠山尾繳回豐本銳末極有力

云

惠山分明龍樣活玉脊瓊署百千折錫泉泉上吐一珠
簸弄太湖波底月蒼石為角松為鬚鬚裏黃金古佛廬
請君更向潘葑看龍尾繳到珠南畔

題陸子泉上祠堂

先生喫茶不喫肉先生飲泉不飲酒飢寒祇忍七十年
萬歲千秋名不朽惠泉遂名陸子泉泉與陸子名俱傳

一瓣佛香炷遺像幾多衲子拜茶仙麒麟圖畫冷似鐵
凌煙冠劍消如雪惠山成塵惠泉竭陸子祠堂始應歇
山上泉中一輪月

過洛社望南湖暮景

南湖隔水見漁燈鴈落蘆汀八字橫對面雙峯烟雨裏
雙峯外面是宜興

暮烟如雨雨如烟一把珠簾隔遠山簾影漸濃山漸淡
恍然移入畫屏間

一陣南風似箭來蒲帆飛上最高桅兩邊岸柳都奔走
不及追船各自回

舟中元夕雨作

道是今宵好上元新晴白晝雨黃昏紅燈皎月濃無用
關上船門倒一尊

佳辰三五是今宵恰到今宵細雨颼天念孤舟人寂寞
不教月色故相撩

此生萬事有期程多取拋饒竟不曾誰遣夜來南館裏

千花預借上元燈

姑蘇館中送伴使泊南館北使泊北館

夜過五牧

船頭更鼓打兩聲如何未到常州城
道傍火炬如晝明道上牽夫如蟻行
今宵到得荆溪館我欲眠時夜還短
明朝擁被窺船窻百尺柳條垂兩岸

明發荆溪館下

常州太守曾獨弄回首向來真一夢
五月炎天十月寒東亭迎客西亭送
自從別却翟家園豈謂三經金斗門

莫教物色有欠處
剗與新詩三五句
猶有歸塗更一來
是時百花開未開

戲題岸柳

斫盡江邊楊柳梢
要教新歲換新條
老夫也鑷霜鬚鬢
鑷却霜根出雪苗

舟中即事

阿翁阿囝自相隨
賞徧江淮春盛時
熊白同嘗臘前酒
雌黃自改曉間詩
醉來忽笑天地窄
老去那能兒女悲

身後昇沉各何有到頭誰點復誰癡

雨中過沙灘

常州草蟲天下無可憐枉却許工夫濛濛拂拂沙灘艇
別是荆溪烟雨圖

烟雨新圖學不成烟能明晦雨能聲莫教一點春風起
卷盡空濛寫晚晴

小舟

豎起青篙便是桅片帆掛了即帆開漁郎袖手船頭坐

一葉如飛不用催

微雨

要知微雨密還疎空裏看來直是無不被波間三兩點
阿誰見破妙工夫

過犇牛閘

春雨未多河未漲閘官惜水如金樣聚船久住下河灣
等待船齊不教放忽然三板兩板開驚雷一聲飛雪堆
衆船過水水不去船底怒濤跳出來下河半篙水未滿

上河雨平勢差緩一行二十四樓船相隨過閘如魚貫
蘭花五言

護雨重重膜凌霜早早春三菲碧彈指一笑紫翻脣野
竹元同操官梅晚卜鄰花中不兒女格外更幽芬

次韻寄題馬少張致政亦樂園

亦樂園將獨樂園兩園誰窄復誰寬似聞閭里溪深處
下有蛟龍水底蟠黃帽已捐蒼玉佩朱顏不借紫金丹
刺桐花發梅花落安得乘風去一觀

高郵野望

望中四野掌般平
遠樹成行一帶橫
樹外天容仍淡白
不愁樹影不分明

江南十里九青山
江北無山只野田
更遣野田無遠樹
郭熙畫巧若為傳

過新開湖

竒哉萬頃水精盆
一線青羅緣却脣
只有向南接天去
更和一線也無痕

漁郎艇子入重湖老眼慙慙看着渠
看去看來成怪事化為獨雁立橫蘆

白葦黃蘆尚帶秋長風遠水幾時休
愁人對著君休問不是愁人也作愁

一鷗得得隔湖來瞥見魚兒眼頓開
只為水深難立脚翩然飛下却飛回

遠遠人烟點樹梢船門一望一魂銷
幾行野鴨數聲雁來為湖天破寂寥

瓦店雨作

斜風吹雨打船窻
一陣踈來一陣忙
聽作山齋聲點滴
不知作客在山陽

天嫌平野樹分明
便恐丹青畫得成
收入晚風烟雨裏
自將水墨替丹青

詩人長怨沒詩材
天遣斜風細雨來
領了詩材還又怨
問天風雨幾時開

近岸人家欲閉門
遠林煙樹半昏昏
鷓鴣白鷺歸何晚

今夜定投何處村

曉出洪澤霜晴風順

又從洪澤湖清淮積雨連宵曉頓開霜凍水涯如雪厚
波搖日影入船來辛勤送客了未了珍重順風催復催
明早都梁各分手順風便借一帆回

題龜山塔前一首唐律後一首進退格

龜山獨出壓淮流寶塔仍居最上頭銀筆書空天作紙
玉龍拔地海成湫向來一厄遭羣獠挽以六丁蕪萬牛

敵血淋漓化為碧空餘風雨鬼啾啾

金亮南侵嘗以絹為繩令數萬人隔

淮河拽之不
動裂而復合

舊歲新年來往頻孤標數面便多情獨將白髮三千丈
上到瑤臺十二層萬里海風吹不動半輪淮月為誰明

東坡舊跡無尋處試問龕中錦帽僧

塔十
二層

誠齋集卷二十九